

Los turistas que visitan La Gomera representan el 0,9% del total que visita Canarias. Vienen principalmente de Alemania, España (incluye Canarias), Reino Unido y Países Nórdicos. Visitan la isla para pasar sus vacaciones, motivados por los paisajes, la oferta de turismo activo, la calidad del entorno ambiental y con la intención de conocer nuevos lugares.

Reservan con mayor antelación que la media de turistas de Canarias. Compran vuelo y alojamiento en media pensión a través de touroperador o agencia de viajes. Además contratan en origen más actividades deportivas, vehículos de alquiler y excursiones que la media. Se hospedan sobre todo en alojamientos de 4*. Son de mayor edad que la media, viajan en pareja y hay una menor presencia de familias. La estancia media y el gasto son mayores que la media.

Prácticamente el 100% llega a la isla a través de los aeropuertos de Tenerife, especialmente el del Sur.

La valoración de su estancia es superior a la media. Los aspectos que más destacan son los paisajes, la tranquilidad, el clima y el alojamiento, mientras que se encuentran descontentos con el producto de golf, la oferta de recreo para niños y los parques de ocio.

¿Cuántos viajan?

	La Gomera	Canarias
Total turistas	109.498	12.051.607
Turistas extranjeros	87.335	10.318.176
Turistas españoles	22.163	1.733.431
Cuota en receptivo de Canarias	0,9%	
Principales mercados emisores:		
Alemania	44,7%	22,60%
España	20,2%	14,4%
Reino Unido	14,9%	30,1%
Nórdicos	5,0%	12,2%

¿Principal motivo de la estancia?

	La Gomera	Canarias
Vacaciones	92,0%	94,9%
Negocios, motivos profesionales	3,9%	2,1%
Congresos, ferias, seminarios	1,9%	0,3%
Motivos relacionados con la salud	0,0%	0,4%
Motivos familiares	1,7%	1,8%
Otros motivos	0,5%	0,4%

¿Cómo nos conocen?

	La Gomera	Canarias
Conocía Canarias por visitas anteriores	65,5%	64,9%
Recomendación de amigos o familiares	34,6%	34,7%
A través del canal Canarias de TV	0,0%	0,4%
A través de otros canales de TV o radio	1,3%	1,0%
Información prensa /revistas/libros	9,3%	4,5%
Asistencia a feria turística	1,7%	0,5%
Catálogo touroperador	7,7%	11,3%
Recomendación Agencia de Viajes	7,2%	11,5%
Información obtenida a través de Internet	19,9%	26,0%
Vacaciones del IMSERSO	0,0%	0,9%
Otros	8,2%	6,7%

(*) Pregunta multirrespuesta (2 respuestas)

¿Qué aspectos influyen en la elección del destino? *

	La Gomera	Canarias
Clima / Sol	73,4%	90,3%
Paisajes	60,3%	21,5%
Tranquilidad/ descanso/ relax	40,7%	41,8%
Oferta de turismo activo	27,8%	3,8%
Conocer nuevos lugares	18,3%	14,9%
Calidad del entorno ambiental	13,1%	6,5%
Playas	7,5%	33,7%
Precio	5,3%	15,2%
Oferta de turismo rural	2,9%	0,8%
No lo ha elegido usted	4,5%	1,8%
Otros	8,0%	5,2%

(*) Pregunta multirrespuesta (3 respuestas)

¿Con cuánta antelación reservan su viaje?

	La Gomera	Canarias
El mismo día de partida	0,7%	0,6%
De 2 a 7 días	6,8%	10,3%
De 8 a 15 días	8,1%	11,9%
De 16 a 30 días	16,4%	18,2%
De 31 a 90 días	34,8%	32,1%
Más de 90 días	33,1%	27,0%

¿Cómo compran?

Reserva del alojamiento	La Gomera	Canarias
Al touroperador	36,7%	48,6%
- A través de su web	69,5%	70,3%
Al establecimiento directamente	18,6%	11,8%
- A través de su web	61%	76,0%
A una agencia de viajes	24,3%	20,0%
En otro portal de internet	14,5%	11,9%
No le hizo falta	5,8%	7,7%

Reserva del vuelo	La Gomera	Canarias
Al touroperador	46,5%	56,9%
- A través de su web	76%	69%
A la compañía aérea	21,9%	17,3%
- A través de su web	97%	95%
A una agencia de viajes	24,3%	16,8%
En otro portal de internet (OTA)	7,3%	9,0%

¿Qué compran en origen?

Conceptos pagados en origen	La Gomera	Canarias
Sólo vuelo	16,4%	11,2%
Vuelo y alojamiento	25,7%	25,2%
Vuelo, alojamiento y desayuno	9,2%	6,8%
Vuelo + media pensión	29,4%	22,3%
Vuelo + pensión completa	2,3%	4,4%
Vuelo + todo incluido	16,8%	29,8%

Otros conceptos pagados en origen	La Gomera	Canarias
Excursiones	10,5%	4,0%
Alquiler vehículos	15,1%	8,8%
Actividades deportivas	17,7%	5,0%
Viaje combinado a otras islas	5,2%	0,9%
Otros Conceptos	8,8%	2,1%
Ninguna de las anteriores	60,1%	82,6%
Utilización líneas de bajo coste	34,44%	35,5%

¿Qué aeropuerto de salida utilizan?

Tenerife Sur	84,2%
Tenerife Norte	15,1%
Lanzarote	0,5%
Gran Canaria	0,2%

¿Dónde se alojan?

Tipo de alojamiento	La Gomera	Canarias
Hotel/ Apartahotel 5*	0,0%	6,8%
Hotel/ Apartahotel 4*	42,9%	40,0%
Hotel/Apartahotel 1-2-3*	14,8%	17,2%
Extrahotelero	33,1%	27,7%
Casa propia, de amigos/familiares	3,2%	5,3%
Otros tipos de alojamiento	5,9%	3,0%

¿Cuánto gastan?

	La Gomera	Canarias
Gasto medio diario	138,32	119,16
. en origen	97,62	82,22
. en Canarias	40,70	36,94
Estancia media	10,3	9,5
Gasto por viaje	1.020,31	1.014,89
Facturación total (millones)	111,7	12.231,0

¿Cómo son?

Sexo y edad	La Gomera	Canarias
Distribución por sexo		
Porcentaje hombres	52,9%	49,4%
Porcentaje mujeres	47,1%	50,6%
Intervalos de edad		
Entre 16 y 24 años	2,5%	9,1%
Entre 25 y 30 años	8,9%	13,7%
Entre 31 y 45 años	36,6%	34,1%
Entre 46 y 60 años	32,2%	26,2%
Mayores de 60 años	19,8%	17,0%
% IMSERSO	0,0%	0,9%
Edad media*	46,7	43,9

* Se refiere a la edad media de los mayores de 16 años

Ocupación y nivel de ingresos anual	La Gomera	Canarias
Ocupación actual:		
Empresarios con o sin asalariados	16,9%	22,6%
Empleados de cargo alto o medio	55,1%	37,0%
Empleados auxiliares y otros	12,2%	16,9%
Jubilados	20,7%	15,5%
Estudiantes, parados, trab. domésticos	5,7%	8,1%
Nivel de ingresos anual		
De 12.000 a 24.000€	9,7%	18,9%
De 24.001 a 36.000€	22,0%	20,8%
De 36.001 a 48.000€	17,1%	17,6%
De 48.001 a 60.000€	19,1%	14,9%
De 60.001 a 72.000€	9,9%	9,0%
De 72.001 a 84.000€	8,4%	5,7%
Más de 84.000€	13,6%	13,1%

¿Con quién viajan?

	La Gomera	Canarias
Menores de 13	0,5%	16,7%
Pareja	70,5%	73,3%
Hijos	11,7%	22,7%
Otros familiares	3,5%	10,5%
Amigos	6,3%	9,6%
Compañeros de trabajo	1,4%	0,6%
Otros acompañantes	0,3%	0,2%

¿Cómo valoran su viaje?

	La Gomera	Canarias
Impresión sobre el viaje		
Buena o muy buena (% turistas)	89,0%	92,7%
Valoración media (escala 1-10)	9,07	8,75
Detalle valoraciones algunos aspectos del destino		
Mejor valorados		
Paisajes	8,82	8,19
Tranquilidad	8,62	8,06
Clima	8,39	8,58
Alojamiento	8,02	7,31
Peor valorados		
Parques de ocio	0,67	7,62
Recreo niños	0,78	7,31
Golf	1,08	6,93
Turistas repetidores		
Cuota turistas repetidores	14,1%	76,3%
Enamorados (más de 10 veces)	0,0%	11,4%

¿Qué islas ha visitado durante el mismo viaje?

Lanzarote	0,7%
Fuerteventura	0,2%
Gran Canaria	0,8%
Tenerife	33,3%
La Palma	1,4%
El Hierro	2,2%

¿Cuál es la siguiente isla que piensan visitar?*

Tenerife	10,2%
Gran Canaria	9,3%
Lanzarote	8,5%
Fuerteventura	10,2%
La Palma	7,2%
La Gomera	8,1%
El Hierro	6,1%

*Pregunta realizada en destino a turistas de toda Canarias

Relación con el resto de islas

Secuencia de visita a las islas

- **Primera visita:** Tenerife y Gran Canaria.
- **Segunda visita:** Tenerife y La Palma.
- **Tercera visita:** La Palma y Lanzarote

Asociación de vacaciones por islas

- La Gomera: descanso y tranquilidad y espacio rural.
- Tenerife: ocio activo y ocio nocturno.
- Gran Canaria: ocio nocturno y ocio activo.
- Lanzarote: descanso y tranquilidad y cultura y tradición.

Destinos competidores

Tres últimos destinos visitados

Canarias: Islas Canarias, Italia y Asia.

Destinos alternativos para este viaje:

Canarias: Resto de España, Egipto y América Central.

TURISTAS (FRONTUR)

	2010	2011	DIF	DIF%
Destino Principal	69.955	62.906	-7.049	-10,1%
Destino Secundario	23.351	25.228	1.877	8,0%
Excursionistas	179.630	143.957	-35.673	-19,9%

ESTADÍSTICAS DE VIAJEROS EN ESTABLECIMIENTOS HOTELEROS Y EXTRAHOTELEROS (ISTAC)

Entrada de viajeros

	2009	2010	2011	DIF% 09-10	DIF% 10-11	Cuota 2011
Extranjeros	66.670	67.223	82.215	0,8%	22,3%	55,7%
Peninsulares	14.050	17.852	18.962	27,1%	6,2%	12,8%
Canarios	51.131	45.855	46.448	-10,3%	1,3%	31,5%
TOTAL	131.852	130.931	147.625	-0,7%	12,8%	100,0%

Entrada de viajeros extranjeros

	2009	2010	2011	DIF% 09-10	DIF% 10-11	Cuota 2011
Alemania	35.247	36.459	43.078	3,4%	18,2%	52,4%
Reino Unido	14.307	13.902	17.599	-2,8%	26,6%	21,4%
Nórdicos	4.855	4.639	6.271	-4,4%	35,2%	7,6%
Holanda	2.177	2.366	2.386	8,7%	0,8%	2,9%
Bélgica	1.831	2.021	2.488	10,4%	23,1%	3,0%
Resto países	8.253	7.836	10.393	-5,1%	32,6%	12,6%
TOTAL EXTRANJERO	66.670	67.223	82.215	0,8%	22,3%	100%

Entrada de viajeros peninsulares

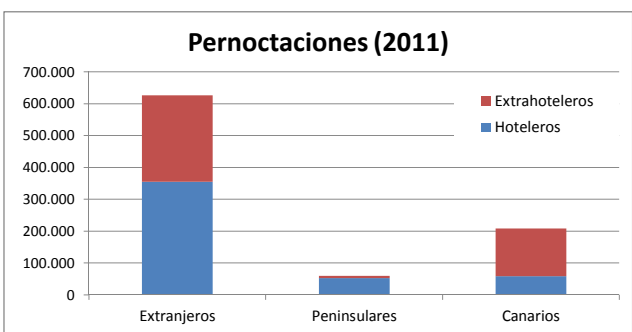
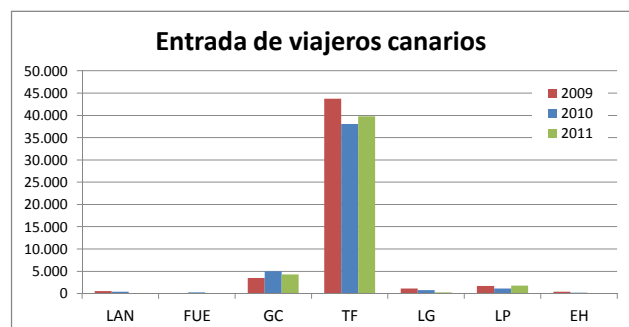
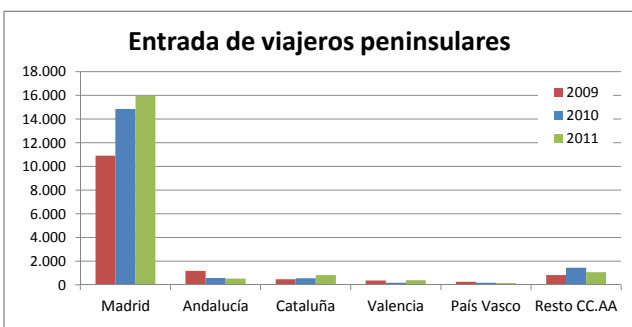
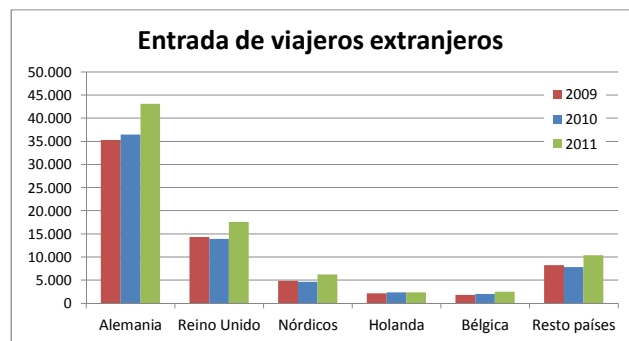
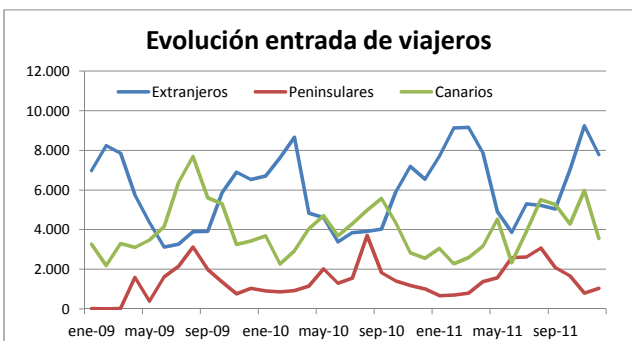
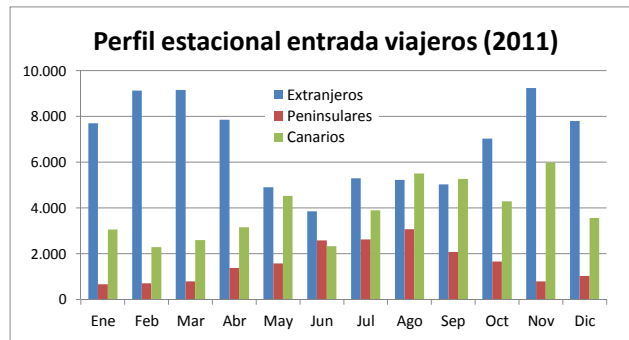
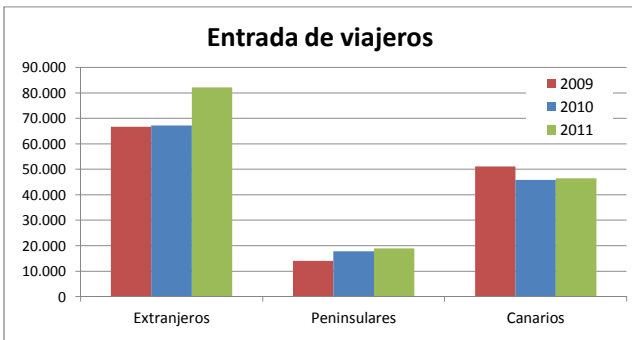
	2009	2010	2011	DIF% 09-10	DIF% 10-11	Cuota 2011
Madrid	10.908	14.841	15.950	36,1%	7,5%	84,1%
Andalucía	1.193	584	533	-51,0%	-8,7%	2,8%
Cataluña	472	573	837	21,4%	46,1%	4,4%
Comunidad Valenciana	381	192	408	-49,6%	112,5%	2,2%
País Vasco	275	197	157	-28,4%	-20,3%	0,8%
Resto CC.AA	821	1461	1077	78,0%	-26,3%	5,7%
TOTAL PENÍNSULA	14.050	17.852	18.962	27,1%	6,2%	100%

Entrada de viajeros canarios

	2009	2010	2011	DIF% 09-10	DIF% 10-11	Cuota 2011
Lanzarote	540	405	148	-25,0%	-63,5%	0,3%
Fuerteventura	114	269	124	136,0%	-53,9%	0,3%
Gran Canaria	3.492	5.018	4.274	43,7%	-14,8%	9,2%
Tenerife	43.766	38.042	39.797	-13,1%	4,6%	85,7%
La Gomera	1.132	777	294	-31,4%	-62,2%	0,6%
La Palma	1.720	1.142	1.739	-33,6%	52,3%	3,7%
El Hierro	369	204	71	-44,7%	-65,2%	0,2%
TOTAL CANARIAS	51.131	45.855	46.448	-10,3%	1,3%	100%

		Establecimientos hoteleros			Establecimientos extrahoteleros		
		2010	2011	DIF%	2010	2011	DIF %
Pernoctaciones	Extranjeros	308.044	354.891	15,2%	272.459	271.788	-0,2%
	Peninsulares	52.119	52.156	0,1%	22.777	6.797	-70,2%
	Canarios	77.381	58.736	-24,1%	192.646	149.422	-22,4%
	TOTAL	437.542	465.782	6,5%	487.882	428.007	-12,3%
Estancia media	Extranjeros	6,4	5,6		8,9	8,5	
	Españoles	2,7	2,2		10	7,5	
	Canarios	2,7	1,9		9,4	7,8	
	TOTAL	4,6	4,1		9,2	7,5	
ADR (€)		62	64,4		40,1	40,4	
RevPAR (€)		24,9	28,4		14,2	13,8	
Ocupación (%)	Por plazas	61,9	66,3		39,4	34,2	
	Por habitación/apartamento	39,9	43,8		35,4	34,3	

Viajeros en establecimientos hoteleros y extrahoteleros (ISTAC)



Asociaciones libres con La Gomera por turistas de Canarias

